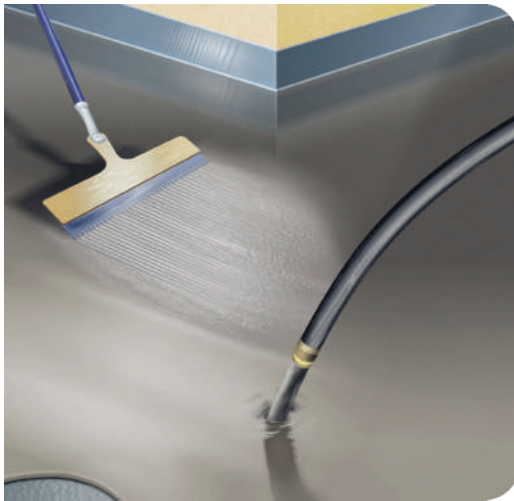


Blandepumpe 860

INSTRUKSJONSVEILEDNING





Innhold	Side
Tekniske data	2
Teknisk informasjon	2
Reservedeler	2
Sikkerhetsforskrifter	3
Bruksanvisning	3
Beskrivelseskisse 860	4
Driftsinstruksjoner	5
Innstilling av arbeidstrykk	6
Rengjøring	6
Flyteprøve	7
OBS! Ved fare for frost	8

Tekniske data

Strømspenning	3-fas med null (nøytral)	400V / 230V	50Hz	32A
	1-fas (treg sikring)	230V	50Hz	16A
Effekt	3-fas	3 Kw		
	1-fas	2,2 Kw		
Pumpeslange	40 meter / Ø 25 mm			
Pumpemantel	40 liter			
Pumpeskrue	40 liter			
Vekt	110 kg			
Lengde	1,70 meter			
Bredde	0,48 meter			
Arbeidshøyde	0,86 meter			
Total høyde	1,22 meter			
Pumpekapasitet	Ca 25 liter/min			

Ekvivalent støynivå under drift varierer mellom 80-90 dB



BETOMUR AS · Minde Allé 35 - 5068 BERGEN
Telefon: 55 59 44 50 · **E-post:** firmapost@betomur.no

Sikkerhetsforskrifter

Disse sikkerhetsforskriftene **SKAL** leses grundig av alle som bruker maskinen.

1. Følgende beskyttelsesutstyr anbefales ved bruk av pumpen: hørselvern, støvmaske, vernesko og hansker.
Ved rengjøring av maskinen anbefales også bruk av vernebriller.
2. Kontroller maskinen for eventuelle skader før oppstart.
3. Kontroller at pumpeslange er fri for skader (sprekkdannelse, hakk eller bøyeknekk) før den kobles til maskinen.
Husk at en skadet eller sprukket pumpeslange kan sprenges som følge av høyt trykk og forårsake stor skade.
4. Maskinen skal ved drift alltid være tilkoblet støvsuger via støvsugerheten.
5. Kontroller at traues beskyttelsesrist er fastmontert på anvist plass før maskinen tas i bruk.
BESKYTTELSESRIST MÅ UNDER INGEN OMSTENDIGHETER DEMONTERES UNDER DRIFT.
6. Husk å koble fra strømtilslutning under rengjøring og reparasjonsstopp.
7. Eksentrisk lås på motordel og pumpedel **MÅ IKKE** løsnes når pumpen er i drift.
8. **OBS!** Løsne alltid pumpeslangen med stor forsiktighet. Vent minimum 2 min. etter drift før slangen løsnes fra materialuttaket. Gjenværende trykk i pumpeslangen kan være opphav til sprut.

BESKYTT ØYNENE!

Bruksanvisning

- weber.floor 860 Blandepumpe er beregnet for bruk sammen med weber.floor pumpbare sparkel- og avrettingsmasser for å garantere et optimalt resultat.
- Husk før start å fylle blanderøret halvveis opp med vann. Fyll tørrmikstrauet med material (pulver) ved å knekke pulversekken(e) på sekkeskjærer til beskyttelsesrist.
- Sørg for at pulver i trauet etterfylles kontinuerlig. En tommelfingerregel er å ikke fylle trauet med pulver over beskyttelsesrist, men alltid ha nok pulver i trauet til å dekke mateskruen.
- Varierende materialkonsistens ut fra pumpeslangen, kommer av at arbeidstrykket er for lavt eller at trykket på innkommende vann varierer kraftig. Se instruksjoner for Innstilling av arbeidstrykk.
- For å finne korrekt vannmengde, kontrolleres dette ved å gjennomføre flyteprøve av massen pumpet ut av slangen. Bruk weber.floor flytetest.

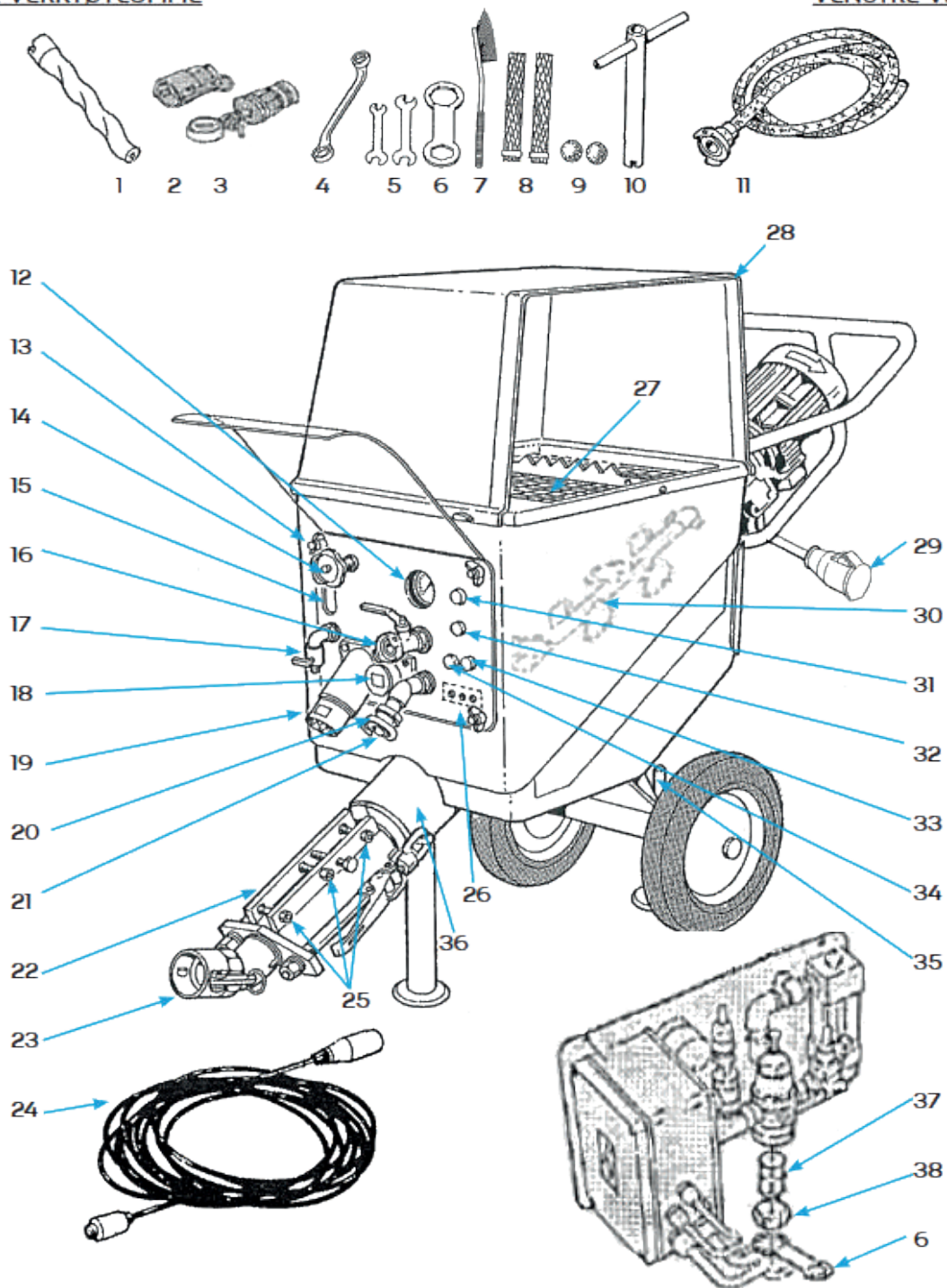
- 1: Pumpeskruer
- 2: Rengjøringsadapter
- 3: Trykkmåler
- 4: Ringnøkkel, 19 - 24
- 5: Fastnøkkel, 10 - 13, 17 - 19
- 6: Silkopp nøkkel
- 7: Rengjøringsbørste
- 8: Silstrømper
- 9: Rengjøringsballer
- 10: T-nøkkel
- 11: Rengjøringslange
- 12: Manometer
- 13: Vingemutter

- 14: Nålventil
- 15: Måleglass
- 16: Vannuttak
- 17: Avtappingskran
- 18: Fjernstyringsuttak
- 19: Strøminntak
- 20: Vanninntak
- 21: Sil nr. 1
- 22: Pumpemantel
- 23: Materialuttak
- 24: Fjernstyringskabel
- 25: Justeringskruser
- 26: Indikasjonslamper

- 27: Beskyttelsesrist
- 28: Støvsugerhette
- 29: Faseveksler (kun ved 3-faset)
- 30: Blandeskruer
- 31: Stoppknapp
- 32: Restart
- 33: Vann
- 34: Manuell start
- 35: Støttebein
- 36: Blanderør
- 37: Sil nr. 2
- 38: Silkopp

HØYRE VERKTØYLOMME

VENSTRE VERKTØYLOMME



Driftsinstruksjoner

1. Plasser maskinen på plant underlag. Slipp ned støttebeinet (35) og lås det.
2. Koble til vannslange, minimum Ø 19mm (¾") til vanninntaket (20).
Manometeret (12) skal indikere minimum 4 bar. Hvis ikke, må vanntrykksforsterker brukes.
3. Fell ned pumpemotoren.
4. Finn frem pumpeskruen (1) og T-nøkkelen (10) fra høyre verktøylomme.
5. Skru pumpeskruen (1) med klokken i pumpemantelen (22) ved hjelp av blandeskruen (30) og T-nøkkelen (10). Bruk for eksempel flytende såpe som smøremiddel i pumpemantelen.
6. Reis opp motoren. Koble sammen motor og frontplate (venstre luke).
7. Koble strøm til pumpen via strøminntaket (19). Grønn lampe for "Nettspenning" (26) tennes.
8. Trykk inn restartknappen (32). Grønn lampe for "Driftsklar" (26) tennes.
9. Kontroller pumpemotorens rotasjonsretning – se markeringen på motoren – ved å trykke "Manuell start" (34) et kort øyeblikk. Rotasjonsretningen kan endres med faseveksleren (29) (kun for 3-faset maskiner).
10. Trykktest pumpemantelen (22) – se instruksjoner under Innstilling av arbeidstrykk (side 8).
11. Hold knappen for vann (33) inne og juster vannstrømmen til anbefalt nivå ved hjelp av nålventilen (14).
Med klokken = mindre vann. Mot klokken = mer vann.
Nøyaktig vannmengde er avhengig av materialtype – se "bruksanvisning".
12. Fyll opp blanderøret halvveis med vann. Bruk knappen for vann (33).
13. Trykk inn restart knappen (32). Om stoppeknappen (31) brukes, eller trykket synker under 2 bar, må pumpen startes om igjen. Trykk inn restart knappen før omstart.
14. Koble fjernkontroll kabel (24) til fjernkontroll uttak (18).
15. Koble til rengjøringsadapter (2) og pumpeslangen til vannuttaket (16).
Åpne vannkranen på fullt og la vannet renne igjennom pumpeslangen i ca 10 sekunder, for å fukte pumpeslange.
OBS! Når pumpeslangens munning er på et høyere nivå, bør pumpeslangen knekkes/ bøyes ca 1 meter fra koplingen før den løsnes fra adapteren.
16. Koble pumpeslange til materialuttak (23).
17. Blandepumpe 860 er nå klar til bruk. Fyll opp med sparkelmasse og start pumpen med fjernkontrollen.
Sørg for at materialet i trauret brukes og etterfylles kontinuerlig.



Innstilling av arbeidstrykk

1. Koble trykktest adapter/ trykkmåler (3) til materialuttaket (23).
2. Fyll opp vann i blanderøret (36) til vannivået kan skimtes. Bruk knappen for vann (33).
3. Åpne ventilen på trykktest adapteren/ trykkmåler (3).
Start pumpen ved å trykke på knappen "manuell start" (34).
Kjør maskinen til vannet kommer igjennom ventilen.
4. Steng ventilen og kjør maskinen i ytterligere noen sekunder.
5. Les så av arbeidstrykket på trykktest manometeret/ trykkmåleren (3).
6. Ved behov justeres trykket til ca 15 bar ved å trekke til pumpemantelens justeringsskruer (25).
Pumpemantelen skal ha form som en kjele, mest strammet nærmest materialuttaket (23).
Kontroller deretter at korrekt trykk er oppnådd. Se punkt 3 til 5.
7. Lavt trykk gir en ujevn konsistens i massen. Høyt trykk øker slitasjen på pumpeskruer og pumpemantel. Om en ikke skulle oppnå korrekt trykk til tross for justeringsskruer er fullt tiltrukket, skal pumpeskruer og pumpemantel skiftes ut. Ved etterstramming av pumpemantel og i takt med slitasje på pumpemantel og pumpeskruer, reduseres kapasiteten på pumpen.
Det vil derfor også være nødvendig å redusere vannmengden.

Rengjøring

Bruk vernebriller ved rengjøring av maskinen. Det kan oppstå materialsprut.

1. Kjør pumpen til trauet/holderen er tom for tørr pulver og materialer.
 2. Dra ut fjernstyringskabelen (24) fra fjernstyringsuttaket (18).
 3. Løsne pumpe slangen forsiktig, etter 2 minutter, fra materialuttaket (23).
Gjenværende trykk i pumpe slangen kan forårsake kraftig spredning av masse.
 4. Plasser en renseball (9) i pumpe slangen. Koble pumpe slangen via rengjøringsadapteren (2) til vannuttaket (16).
 5. Åpne vannkranen og la renseballen passere 2 ganger igjennom pumpe slangen.
 6. Koble fra strømmen (29) og fell ned motoren.
 7. Demonter pumpe skruen (1) ved å vri blandeakselen (30) og T-nøkkelen (10) mot klokken.
Oppbevar gjerne pumpe skruen i høyre verktøylomme.
 8. Koble rengjørings slangen (11) til vannuttaket (16). Rengjør pumpen og delene med rengjøringsbørsten (7).
Rengjør materialuttaket (23) spesielt godt.
- OBS! BRUK IKKE SKARPE/SPISSE VERKTØY I PLASTBEHOLDEREN.**
9. Sett tilbake blandeakselen (30) og reis opp motoren.
 10. Silen for vanninntaket (21) rengjøres daglig. Silen for trykkreduksjon (37) rengjøres én gang i uken.

Flyteprøve

Flyteprøve skal alltid utføres innen applikasjon/installasjon starter.

Vi anbefaler bruk av flyteplate og -ring for flyteprøve.



- Plasser ringen og flyteplaten horisontalt og i vater som på bildeserie ovenfor. Fyll ringen helt opp til kanten med FERSK MASSE fra munning til pumpe slang.
- Løft ringen rett opp. Når massen har sluttet å flyte utover, etter ca 2 minutter, måles diameteren på den sirkelen som massen har formet. Mål diameter to veier, legg sammen og del tallet på to.
- Korrekt utflytningsdiameter/flyteevne er indikert på materialesekken.
- Er sirkelens diameter større enn foreskrevet, eller uregelmessig i form, er vanninnholdet (vannmengden) for høyt.
- Vipp flyteplaten opp i en vinkel på ca 45° etter utflyting. Massen skal nå gli ned i en sammenhengende tunge. Renner det av et separat yttersjikt/overflatesjikt, viser dette for høyt vanninnhold, vannseparasjon.
- Ved justering av vanntilførsel (vannmengde) forandres ikke massens konsistens umiddelbart, hvilket er avhengig av lengde av pumpe slang.
- Ujevn konsistens kommer oftest av for lavt arbeidstrykk. Se innstilling av arbeidstrykk. Kontroller flyt på massen regelmessig under applikasjon/installasjon: ca 1 gang pr. Time.

OBS: Ved fare for frost

1. Koble fra vanninntak (20) etter dagens drift, ved dagens slutt.
2. Åpne avtappingsventilen (17) og kranen til vannuttaket (16).
3. Trykk inn knappen for vann (33) i ca. 30 sekunder til vannet har sluttet å dryppe ut av avtappingsventilen (17).
4. Demonter frontplaten med vingemutterne (13) – 4 stk. Dra ut frontplaten.
5. Demonter silkoppen (37) med silkoppnøkkelen (6). Løsne slangen til blanderøret (36).

Beveg frontplaten frem og tilbake et par ganger for å sørge for å bli kvitt alt vann.

Alternativt oppbevares frontplaten på et varmt sted når pumpen ikke er i bruk.

Feilsøking

1. Hvis strømtilførsel mangler Null, vil ikke grønn indikasjonslampen for "Nettspenning" (26) lyse.
Det vil ikke være mulig å starte pumpen (dette gjelder 3-faset pumpe).
2. Jordingsfeil medfører at glassikringen (se Reservedelsliste – El-skap) i El-skabet brennes.
Reservesikring finnes i El-skabet.
3. Hvis indikasjonslampen "Driftsklar" (26) ikke tennes etter restart eller slukkes umiddelbart ved startforsøk, må vanntrykket kontrolleres ved hjelp av manometeret (12). Pumpen krever - og manometeret skal indikere - minimum 4 bar. Hvis dette ikke oppnås, kreves vanntrykksforsterker.
4. Hvis det ikke er kontakt mellom magnet sensor i motor og magnet i mater vil ikke grønn indikasjonslampe for "Driftsklar" (26) lyse. Det vil ikke være mulig å starte pumpen.
5. Rød indikasjonslampe for "Spennning" (26) tennes ved for stor belastning, hvilket indikerer at den automatiske spenningsregulatoren er løst ut. Resettes automatisk etter ca. 5 min.
For å starte pumpen på nytt, må restart knappen (32) trykkes inn.
6. Ved ufrivillige stopp, kontroller vann- og strømtilkoblinger. Kontakt Betomur.

Produktnr.	Produkt	Vann i %	Måleverdier for 860 pumpe	
			Weber standard (flytering 68x35mm)	
			Flytmål	Vanninnstilling l/t
weber.floor 110	Fine	21%	240-250	370
weber.floor 120	Reno	18%	215-225	350
weber.floor 130	Core	16%	180-210	340
weber.floor 140	Nova	21%	220-230	370
weber.floor 4031	SuperFlow DR	24-26%	250-265	390
weber.floor 4032	SuperFlow Rapid DR	24-25%	250-265	390
weber.floor 4602	Industry Base Extra	17-18%	195-210	350
weber.floor 4610	Industry Top	20-21%	230-245	370
weber.floor 4650	Design Colour	20-21%	230-245	370
weber.floor 4655	Industry Flow Rapid	20-21%	230-245	370
Weber Gulvavretting	Normal	21%	220-235	370
Weber Gulvavretting	Hurtig	16%	190-210	340
Weber Gulvavretting	Ute	15%	160-190	280

Vanninnstilling liter/time er kun en indikasjon for riktig konsistens på materialet. Avhenger bl.a. av vanntrykk og pumpetrykk. Blandet masse skal alltid kontrolleres med en flytprøve.

