

Sika®-Injectoflex HP

Injeksjonslange med svelleprofiler

Produktbeskrivelse Sika®-Injectoflex HP er en injeksjonslange for montering i støpeskjøter. Vann som trenger inn i støpeskjøten i første fase aktiverer tre utvendige svelleprofiler. Det resulterende svelletrykket tvinger vannet til å finne en ny og lengre vei gjennom konstruksjonen, og tetter gjennom denne prosessen på grunn av redusert vanntrykk. Hvis nødvendig, kan systemet injiseres i andre fase, som tvinger vannet til å finne andre og lengre veier, og dermed tetter konstruksjonen.

Anvendelsesområder Støpeskjøter som utsettes for vann eller fukt.

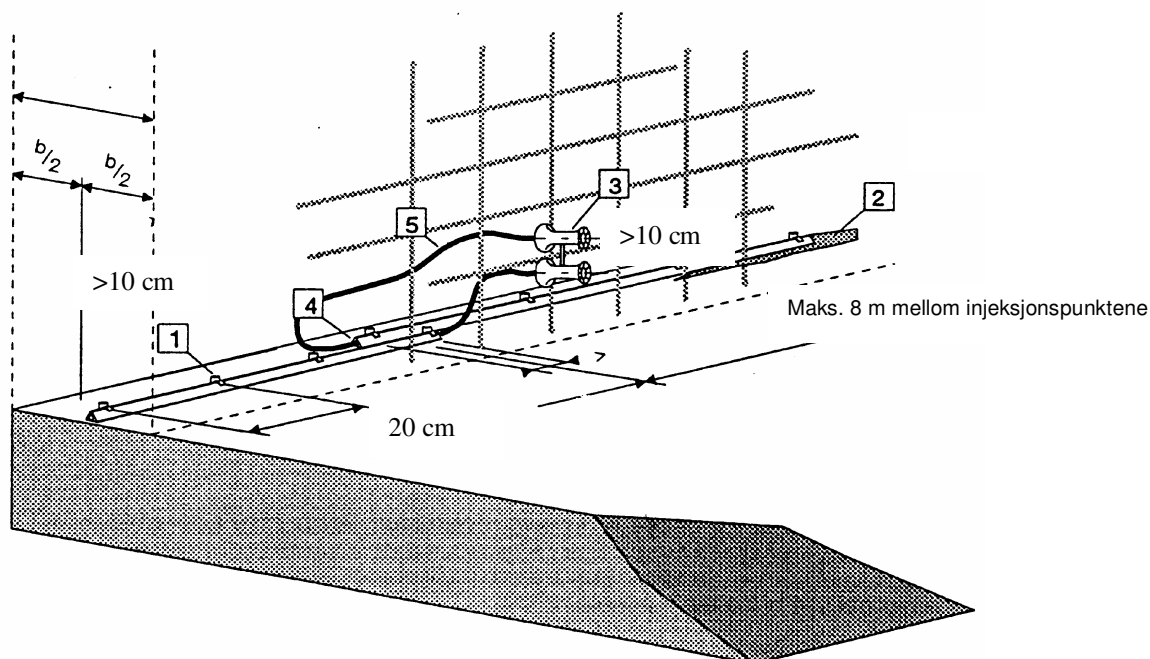
Produktgenskaper Målrettet vanntetting i to faser

- 1. fase: Svelling ved kontakt med vann
- 2. fase: Injeksjon på et senere tidspunkt hvis nødvendig
- Økonomisk system som er lett å montere
- Kan tilpasses alle typer konstruksjoner
- Med retarder som hindrer for tidlig svelling
- Svelleprofilene tetter svinnriss mellom betongen og slangen. Dette gjør injeksjon ofte overflødig.

Bruksanvisning

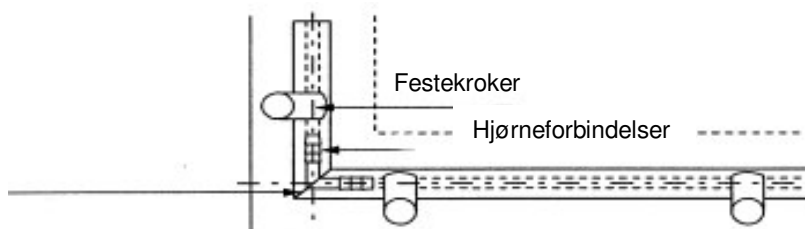
Systembeskrivelse

1. Festekroker
2. Sikadur®-Combiflex®-Lim eller SikaSwell®-S2 på ujevne underlag
3. Sika formpakkere festet til forskalingen
4. Forbindelse, festet til injeksjonslangen
5. Transparent mateslange



Produktdatablad

Forbehandling	Underlaget må være rengjort og fritt for støv og løse partikler. Det er viktig at det oppnås god kontinuerlig kontakt til underlaget. NB! Underlag som er for ujevnt vil kunne lekke senere. Den ferske betongen må jevnes der hvor slangen skal monteres. Slangen kan da festes med SikaSwell [®] -S2 eller SikaBond [®] -590. Se festemetoder nedenfor.
Montering	Sika [®] -Injectoflex HP monteres i seksjoner på maksimalt 8 meter. Neste slange må overlappe <i>minimum 10 cm</i> med foregående. For hver 8. meter monteres en formpakkerenhet (1 rød/1 grønn), som fungerer som injeksjonspunkter for den siste, samt påfølgende seksjon (innløp og utløp er kombinert i den samme pakkerenheten). Sika [®] -Injectoflex HP skal plasseres slik at det blir minst 10 cm overdekning mot vannsiden parallelt med forskalingen både på innsiden og utsiden.
Festemetoder	Til jevne, tørre eller fuktige overflater: Med Sika [®] -Injectoflex HP festekroker og SikaSwell [®] -S2 Krokene festes med maksimalt 25 cm mellomrom, enten direkte i den ferske betongen eller slås ned i etterborede hull med 10 mm diameter i herdet betong. Påfør SikaSwell [®] -S2 i en tynn stripe (trekantformet ca. 10 mm bred og 10 mm høy). Press injeksjonsslangen ned i svellemassen innen 30 minutter. Vent 2 timer før støp kan igangsettes. Injeksjonsslangene klipses fast rett før støp. Til jevne og tørre overflater: Med Sika [®] -Injectoflex HP festekroker og SikaSwell [®] -S2 Krokene festes med maksimalt 25 cm mellomrom, enten direkte i den ferske betongen eller slås ned i etterborede hull med 10 mm diameter i herdet betong. Påfør SikaSwell [®] -S2 i en tynn stripe (trekantformet ca. 10 mm bred og 10 mm høy). Press injeksjonsslangen ned i svellemassen innen 30 minutter. Vent 2 timer før støp kan igangsettes. Injeksjonsslangene klipses fast rett før støp. Med Sikabond [®] -590 Kontaklim Limet påføres i bredde tilsvarende injeksjonsslangen på underlaget, samt på den flate siden av slangen. Etter at limet har tørket (etter ca. 15 min), plasseres slangen og trykkes godt fast i limfugen på underlaget. Til røffe, ujevne, tørre eller lett fuktige flater (f.eks. frilagt betong): Med Sika [®] -Injectoflex HP festekroker og SikaSwell [®] -S2 Krokene festes med maksimalt 25 cm mellomrom, enten direkte i den ferske betongen eller slås ned i etterborede hull med 10 mm diameter i herdet betong. Påfør SikaSwell [®] -S2 i en tynn stripe (trekantformet ca. 10 mm bred og 10 mm høy). Press injeksjonsslangen ned i svellemassen innen 30 minutter. Vent 2 timer før støp kan igangsettes. Injeksjonsslangene klipses fast rett før støp. Med Sikadur [®] -Combiflex [®] -Lim Limet blandes i henhold til bruksanvisningen og plasseres i støpeskjøten. Injeksjonsslangen presses godt ned i limet. Vær sikker på at det ikke er innestengte luftbobler under slangen. Til andre glatte og jevne flater: Bruk SikaSwell [®] -S2. Se anvisning over. Bruk Sikabond [®] -590 Kontaklim Til hjørner og kanter: Ved hjørner og kanter skjæres injeksjonsslangen i 45 ° vinkel. Monter begge slangeseksjonene sammen med hjørnestykket. Slangen sikres med ekstra tette festeklips (2-5 cm) eller lim slangen nøye til underlaget.



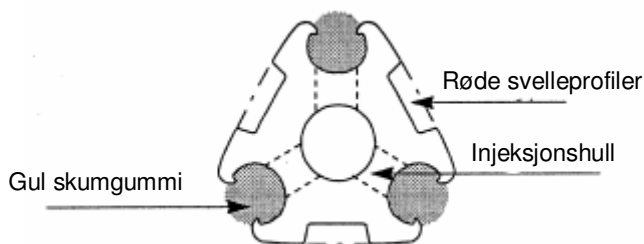
Produktdatablad

Injeksjonspunkter	<p>Ved hver overlapp (med maksimal avstand 8 m), må forbindelsen til injeksjonspunktet etableres. Denne forbindelsen består av en Sika dobbel formpakker som har både innløp og utløp, samt forbindelsesslange. Formpakkerne monteres vertikalt til armeringsjern med bindetråd slik at de ikke kan forskyve seg under støp. Høyden pakkerne settes på må planlegges og monteres slik at de forblir tilgjengelige i byggeperioden. Vertikal montering av pakkerne gir bedre stabilitet under støp.</p> <p>Pakkerne kan lett justeres til nivå med forskalingen ved å dreie injeksjonsrørene. Beskyttelseslokkene justeres til virkelig eller teoretisk forside.</p> <p>De medfølgende forbindelsesslangene skjæres i riktig lengde og presses inn i enden av injeksjonsslangen.</p> <p>For å forenkle bruken er pakkerne farget hhv. røde og grønne. "Grønt" anbefales for innløp, mens "rødt" benyttes til utløp eller avstengning. Grønne og røde deler har lik dimensjon og kan benyttes om hverandre.</p>
Montering under fuktige forhold	<p>De tre utenpåliggende røde stripene på Sika[®]-Injectoflex HP sveller i kontakt med vann. Reaksjonen skjer ikke øyeblikkelig, men over noen timer. Det er allikevel ikke anbefalt å montere Sika[®]-Injectoflex HP i <u>stående vann</u> uansett tid før støp.</p> <p>Svelling før innstøping vil redusere effekten av svelleprofilene fordi størst effekt oppnås når svelleprofilene sveller så fort de er innstøpt i betong og i kontakt med vann.</p> <p>Injeksjonsslangen kan utsettes for regnbyger uten at effekten forringes under forutsetning av at regnvannet dreneres bort.</p>
Innstøping	<p>For å sikre at injeksjonsslanger, pakkere og forbindelsesslanger støpes tett og godt inn, bør det benyttes betong med god støpelighet. Det anbefales å redusere D_{maks} og øke sementinnholdet noe i første og eventuelt andre støpesjikt (2 x 25 cm).</p> <p>Forslag til betongresept: Sementinnhold: 350 kg/m³ Tilslagsfraksjon: 0-16 mm Tilsetningsstoffer: Sikament[®]-92 for å oppnå god støpelighet.</p>
Injeksjon	<p>Hvis vann når inn til injeksjonsslangen, vil de røde profilene svulle og bidra til at støpeskjøten tettes på grunn av trykkøkningen. Dette er normalt tilfelle når betongen er homogen og godt utstøpt uten støpesår, riss og sprekker. Injeksjon må ikke foretas før min. 28 dager etter innstøping.</p> <p>Hvis lokale lekkasjer blir observert kan det skyldes:</p> <ul style="list-style-type: none">- Utilstrekkelig forbehandling av underlaget- Feil under støpeprosessen (mangelfull komprimering)- Strukturelle sprekker (statisk betinget)- Høyere vanntrykk <p>Disse lekkasjene kan stoppes i andre fase ved injeksjon i betongen gjennom Sika[®]-Injectoflex HP. Det oppnås dermed en ytterligere forlengelse av vannveien og tetting oppnås. Ved injeksjon brukes 13 mm injeksjonsnipler som settes inn i formpakkerne (rød – grønn).</p>
Injeksjonsmaterialer	<p>Sika[®]-Injection 20 N er et 1-komponent, vannreaktivt, løsemiddelfritt injeksjonsmiddel på basis av polyuretan. Se tilhørende produktdatablad.</p> <p>Sikadur[®]-52 injeksjonsepoksy er en klar lavviskøs epoksy for injeksjon av små riss og uregelmessigheter. Se tilhørende produktdatablad.</p>

Produktdatablad

Tekniske data

Sika®-Injectoflex HP slange: Innerlangen er produsert av svart, ikke svellende gummi, 3 ytre røde svelleprofiler, 3 gule skumgummiprofiler som dekker injeksjonshullene.



Sidelengde ca. 23 mm

Sika®-Injectoflex festekroker	Gule plastkroker som passer til slangens diameter. Forbruk: 5 kroker pr. lm
Formpakker :	Formpakkerne er farget røde og grønne, med bindetråd for rask montering til armeringen. Hver av de to pakkerne kan justeres i kant med forskalingen ved å skru på dem. Transparente mateslanger med 60 cm lengde monteres til formpakkerne. Hver av disse er utstyrt med skjøtestykke.
Sikadur®-Combiflex®-Lim	2-komponent lim for ujevne, tørre eller lett fuktige flater. Materialforbruk ca. 0,1 til 0,3 kg/lm slange avhengig av underlagets beskaffenhet. For mer informasjon, se produktdatablad.
Sikabond®-590 Kontaklim	Kontaklim for glatte og tørre flater. Materialforbruk ca. 20 g/lm avhengig av underlagets beskaffenhet. For mer informasjon, se produktdatablad.
SikaSwell®-S2	1-komponent fugemasse som sveller i kontakt med vann. Påføres på underlaget med trekantformet profil. Press injeksjonsslange ned i den ferske svellemassen. Ventetid før støp er minst 2 timer. For mer informasjon, se datablad for SikaSwell®-S2.

Oppbevaring, holdbarhet og avfallshåndtering

Ved kjølig og tørr oppbevaring i uåpnet originalemballasje, er holdbarheten minimum 12 måneder fra produksjonsdato.

Sika Norge AS er tilsluttet Materialreturordningen, og betaler gebyr for all produkt- og forsendelsesemballasje. Vi anbefaler at all tomemballasje leveres til gjenvinning.

Helse, Miljø og Sikkerhet

Produktet er produsert i en bedrift som er sertifisert i henhold til ISO 9001:2000 og ISO 14001.

Ønskes ytterligere opplysninger, står våre konsulenter samt vår kundeservice til din disposisjon.

Produktansvar

Denne informasjonen og i særdeleshet anbefalingene i forbindelse med anvendelse av Sika-produkter er gitt i god tro, basert på Sikas inneværende kunnskap og erfaring med produktene når de er riktig lagret, behandlet og anvendt under normale forhold. I praksis vil forskjellene i materialer, underlag og lokale forhold være av en slik karakter at verken denne informasjonen, andre skriftlige anbefalinger eller noen annen form for råd kan innebære noen garanti med hensyn til det bearbejdede produktets omsetningspotensial eller egnethet for et bestemt formål, ei heller noen annen form for juridisk ansvar.

Tredjeparts eiendomsrett må respekteres.

Enhver ordre aksepteres i henhold til Sikas gjeldende salgs- og leveringsbetingelser. Brukere skal alltid forholde seg til sist oppdaterte versjon av produktdatablad og HMS-datablad for det aktuelle produktet. Kopier av sist oppdaterte versjon finnes på Sika Norges internettsider: www.sika.no.

Sika Norge AS
Industriveien 22
Postboks 76
1483 SKYTSTA
Norge

Tel. 67 06 79 00
Fax 67 06 15 12
www.sika.no

